

## Пространственное распределение совокупного объема денежных доходов населения России: тенденции и факторы динамики (1995–2003)<sup>1</sup>

*В работе использован пространственный подход к исследованию неравенства в распределении совокупного объема денежных доходов населения России по субъектам РФ. Исследование охватывает период 1995–2003 годов. На основе официальных публикаций Росстата о структуре денежных доходов населения России прослеживается динамика пространственных распределений этих доходов, рассчитываются коэффициенты фондов и Джини. Результаты статистического анализа свидетельствуют о высоком уровне межрегиональной дифференциации в распределении денежных доходов населения. Наиболее ярко эта тенденция проявляется в распределении доходов от собственности.*

Федеративное государственное устройство России стимулировало развитие межрегиональных сравнительных исследований различных аспектов экономики. В их числе проблема неравенства в распределении населения по уровню денежных доходов, которая является одной из наиболее актуальных. Неравенство населения по доходам стало объектом разностороннего исследования не только в Российской Федерации, но и во многих развивающихся странах, а также с переходной экономикой, особенно при федеративном устройстве. В первую очередь к ним относятся Индия, Индонезия и Китай.

Озабоченность мирового сообщества неравенством в распределении населения по уровню доходов особенно отчетливо проявилась при разработке целей Декларации тысячелетия. Здесь особый акцент сделан на проблему бедности, в значительной мере являющейся логическим следствием социально-экономического неравенства [Декларация тысячелетия (2000)]. Призывы к социальной справедливости и рекомендации по созданию «равных возможностей для всех» занимают центральное место в документах ведущих международных организаций, отчасти вытесняя ранее доминирующие оценки и прогнозы роста валового внутреннего продукта как основной цели мирового социально-экономического развития [WDR (2002–2006)], [HDR (2001–2005)], [Globalization (2004)].

В современной российской науке о региональном развитии одно из центральных мест занимают межрегиональные сравнительные исследования. При таком подходе, часто весьма плодотворном, регионы (федеральные округа, субъекты РФ, муниципальные образования) часто рассматриваются без учета их масштаба — занимаемой территории, численности населения, характера и плотности расселения, доли в национальном внутреннем продукте и т. д. Остановливаясь на частичном забвении и перспективах пространственного подхода к исследованию социально-экономических явлений и процессов, академик А. Г. Гранберг

<sup>1</sup> Работа выполнена при поддержке Российского гуманитарного научного фонда, грант № 05–02–02130а.

[Гранберг (2003)] констатирует: «Проблемы экономического пространства привлекали внимание еще античных философов (Аристотель, Платон), создателей социальных утопий ..., а в XVII–XVIII столетиях постоянно входили в структуру создававшихся экономических теорий. ... Однако после этого периода и вплоть до конца XIX в. фактор пространства выпал из поля зрения общих экономических теорий. В экономической науке укоренилась привычка к абстрагированию от пространства». И далее: «Перелом во взаимодействии «точечной» и «пространственной» экономики произойдет значительно позже».

### Постановка задачи

**Денежные доходы населения** включают доходы лиц, занятых предпринимательской деятельностью, выплаченную заработную плату наемных работников (начисленную/скорректированную на изменение просроченной задолженности), социальные выплаты (пенсии, пособия, стипендии, страховые возмещения и пр.), доходы от собственности в виде процентов по вкладам, ценных бумаг, дивидендов и др.

**Среднедушевые денежные доходы населения** (в месяц) исчисляются делением годового объема денежных доходов на 12 и на среднегодовую численность населения.

**Распределение общего объема денежных доходов по различным группам населения** выражается через долю общего объема денежных доходов, приходящуюся на каждую из 20-ти (10-ти) процентных групп населения, ранжированных по мере возрастания среднедушевых денежных доходов.

Россия — федеративное государство, имеющее многоуровневую административно-территориальную структуру, широкое разнообразие природно-климатических и социально-экономических условий жизни населения. При исследовании распределения населения РФ по уровню денежных доходов конструктивным и оправданным видится использование двух взаимодополняющих методологических подходов — внутрирегионального и межрегионального (или пространственного) статистического анализа. Именно пространственный подход используется в настоящей работе для исследования динамики и факторов распределения совокупного (общего) объема текущих денежных доходов населения России по субъектам Российской Федерации (СРФ).

*Цель исследования* — выявить тенденции и оценить неравенство в межрегиональном распределении совокупного объема денежных доходов (СОДД) населения в период 1995–2003 годов.

*Критерий оценки неравенства в межрегиональном распределении СОДД населения.* Субъекты РФ значительно различаются по численности проживающего на их территории населения. Существующая в настоящее время схема расселения сложилась в результате длительного эволюционного развития. Анализ распределения населения России по территории страны (о чем подробнее будет сказано ниже) показывает, что несмотря на интенсивные миграционные перемещения, имевшие место в середине девяностых годов двадцатого века, и уменьшение численности населения России, значительных изменений в межрегиональном распределении населения в рассматриваемый период не произошло.

Очевидно, что в гипотетическом случае полного равенства населения по уровню среднедушевого денежного дохода распределение СОДД по субъектам РФ было бы тождественно распределению населения по регионам страны. Отклонение от этого тождества служит

свидетельством неравенства по уровню денежных доходов населения и заслуживает как измерения, так и исследования обуславливающих это неравенство факторов.

Здесь необходимо подчеркнуть, что при исследовании распределения населения по уровню среднедушевого денежного дохода, в пределах того или иного региона, основной акцент делается на изучении и оценке экономического положения индивида в сопоставлении с другими доходными группами, проживающими на той же территории, т. е. в относительно однородной социально-экономической среде.

В случае пространственного анализа сопоставляются доли проживающего в регионе населения и аккумулируемого в регионе Совокупного объема денежных доходов. Их соотношение дает статистическое основание для дальнейшего исследования межрегиональных различий в доступности для населения тех или иных источников денежного дохода, с одной стороны, и исследования различий в структуре потребительского поведения населения, с другой. Очевидно, что более низкий, по сравнению с другими регионами, потребительский спрос снижает инвестиционную привлекательность региона, особенно в части развития социальной инфраструктуры, основанной на рыночных отношениях. Низкий уровень развития социальной инфраструктуры может провоцировать, в свою очередь, отток квалифицированной рабочей силы и дальнейшее снижение покупательной способности населения региона в целом.

### **Исходные данные**

Исследование проведено на основании статистических данных в разрезе субъектов РФ за 1995–2003 годы, опубликованных Росстатом [Регионы России (2001–2005)]; [Социальное положение и уровень жизни населения России (1998–2005)]. Для каждого года исследуемого периода (1995–2003) была сформирована матрица типа «объект × признак» (всего девять матриц). Число строк в каждой матрице равно 76 и определялось числом включенных в анализ СРФ<sup>2</sup>.

Для России в целом и для каждого из субъектов РФ рассматривался следующий набор исходных переменных:

- численность населения (*тыс. чел.*);
- среднедушевой денежный доход (*руб.*, до 1998 года — *тыс. руб.*);
- вектор структуры совокупного объема денежных доходов населения.

Вектора структуры доходов включают пять компонент, которые соответствуют пяти официально регистрируемым статистическими органами России источникам денежных доходов населения:

- оплата труда,
- предпринимательская деятельность,
- социальные трансферты,
- доходы от собственности,
- другие доходы, включая скрытую заработную плату.

Компоненты векторов структуры доходов измерены в долях единицы или в процентах. Для России в целом и для каждого из регионов в сумме они равны единице или 100%.

<sup>2</sup> Из исследования были исключены автономные области и автономные округа, входящие в состав областей или республик, а также Чеченская и Ингушская Республики, данные по которым не полны.

Для оценки неравенства в распределениях по регионам страны всего совокупного объема денежных доходов населения и каждой из его пяти компонент, соответствующих источникам денежных доходов, и на основании исходных данных для каждого года рассматриваемого периода — были проведены следующие расчеты.

1. Совокупный объем денежных доходов (СОДД) населения Российской Федерации (в целом) и каждого из ее субъектов определен как произведение численности населения России/региона на его среднедушевой денежный доход.

2. Очевидно, что совокупный объем доходов населения, измеренный в денежных единицах, состоит из пяти объемных компонентов, соответствующих перечисленным выше источникам доходов. Каждая из них определяется умножением СОДД (п.1) на соответствующую компоненту вектора структуры доходов, измеренную в долях единицы. Эта вычислительная процедура выполняется как для России в целом, так и для всех субъектов РФ по каждому рассматриваемому периоду.

Если просуммировать по всем субъектам РФ как общий объем совокупных денежных доходов населения, так и каждую из его пяти компонент, то они будут равны соответствующим объемным характеристикам доходов населения России в целом.

Это позволяет рассчитать распределения по регионам России:

- общей численности населения;
- СОДД населения;
- совокупного объема денежных доходов населения, полученного от каждого из пяти статистически регистрируемых источников денежного дохода.

Ниже представлены некоторые результаты анализа как исходных данных, так и полученных на их основании межрегиональных распределений.

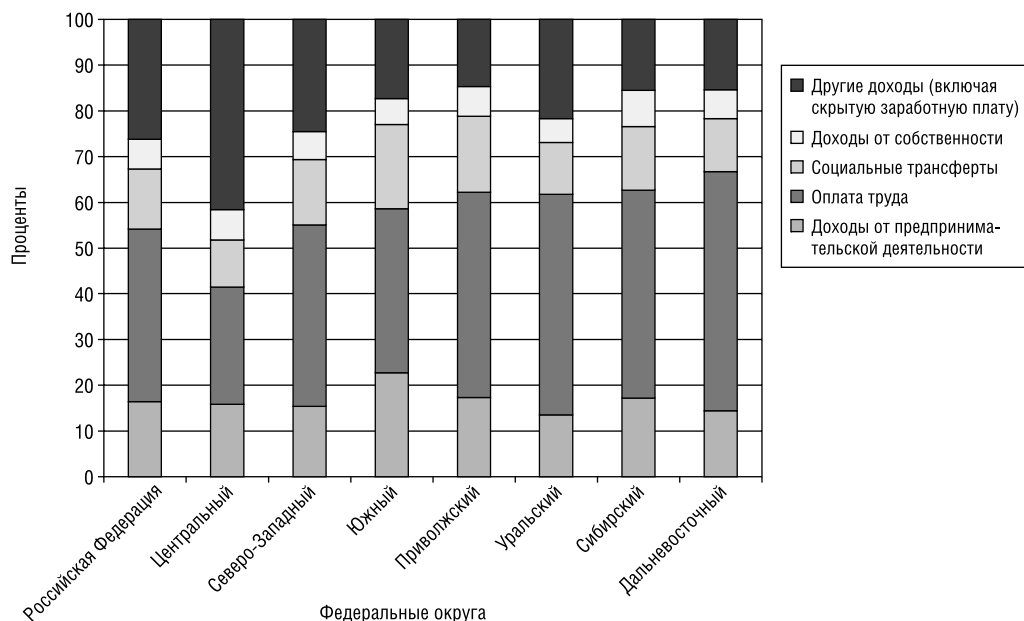
### Структура денежных доходов населения

Структура денежных доходов населения является одним из важнейших факторов, определяющих уровень и дифференциацию денежных доходов населения как в пределах того или иного региона, так и при межрегиональных сопоставлениях. Разнообразие структур денежных доходов населения в субъектах РФ, как и различная направленность их эволюции, определяются совокупностью эндогенных и экзогенных факторов. К их числу относятся и уже сложившиеся экономическая и социальная инфраструктуры, и инвестиционная привлекательность региона, и усилия регионального (муниципального) управления по созданию новых и хорошо оплачиваемых рабочих мест, и федеральная и региональная системы налогообложения. Каждый из них требует специального исследования. Ниже представлены данные, цель которых проиллюстрировать разнообразие структур совокупного объема денежного дохода населения в федеральных округах и субъектах РФ в рассматриваемый период.

Данные за 1995 год, показанные в табл. 1 и на рис. 1, позволяют отметить общее и особенное в структуре СОДД населения в РФ и в федеральных округах. В начале девяностых доля «оплаты труда» составляла в доходах населения России более 70%. К 1995 году в среднем по РФ она уменьшилась до 40%, но по-прежнему доминировала. Лишь в Дальневосточном ФО доля «оплаты труда» несколько превышала 50%, в то время как в Центральном ФО составляла в среднем четвертую часть совокупных денежных доходов населения.

**Структура денежных доходов населения России и федеральных округов в 1995 году, проценты от общего объема денежных доходов населения**

	Доходы от предпринимательской деятельности	Оплата труда	Социальные трансферты	Доходы от собственности	Другие доходы (включая скрытую заработную плату)
Российская Федерация	16,4	37,8	13,1	6,5	26,2
Центральный ФО	15,8	25,7	10,3	6,6	41,6
Северо-Западный ФО	15,4	39,7	14,3	6,1	24,5
Южный ФО	22,7	35,9	18,4	5,7	17,3
Приволжский ФО	17,3	44,9	16,6	6,5	14,7
Уральский ФО	13,5	48,3	11,3	5,2	21,7
Сибирский ФО	17,2	45,5	13,9	7,9	15,5
Дальневосточный ФО	14,4	52,3	11,6	6,3	15,4



**Рис. 1.** Структура Совокупного объема денежных доходов населения Российской Федерации и федеральных округов в 1995 году, %

Весьма скромными были в тот период и доходы от собственности. Необходимо также отметить очень высокую (42%) долю «других доходов» в Центральном ФО.

Заметные изменения в структуре СОДД населения произошли к 2004 году.

Как видно по табл. 2. и рис. 2, наряду с изменением структуры СОДД населения России, в среднем, заметно выросли и различия в структуре СОДД населения в федеральных окр-

Таблица 2

Структура денежных доходов населения России и федеральных округов в 2004 году, проценты от общего объема денежных доходов населения

	Доходы от предпринимательской деятельности	Оплата труда	Социальные трансферты	Доходы от собственности	Другие доходы (включая скрытую заработную плату)
Российская Федерация	11,7	40,5	12,9	8,3	26,6
Центральный ФО	10,0	32,4	12,2	12,3	33,1
Северо-Западный ФО	8,2	47,3	13,3	7,0	24,2
Южный ФО	18,9	33,4	14,7	3,4	29,6
Приволжский ФО	14,1	42,2	14,4	4,9	24,4
Уральский ФО	9,7	54,9	10,3	8,9	16,2
Сибирский ФО	13,3	45,0	13,5	6,3	21,9
Дальневосточный ФО	11,6	55,0	12,1	4,8	16,5

гах. Прежде всего, отметим снижение в среднем по России почти на 30% доли денежных доходов от предпринимательства, по-прежнему скромную роль оплаты труда и социальных трансфертов, заметное влияние «других доходов», включающих скрытую заработную плату и иные недеклалируемые денежные доходы.

Рост различий в структуре СОДД населения в разрезе федеральных округов можно проследить и по данным, представленным в табл. 2. Более отчетливо они представлены в табл. 3 и на рис. 3, которые отражают динамику компонент структуры СОДД в период 1995–2004 годов.

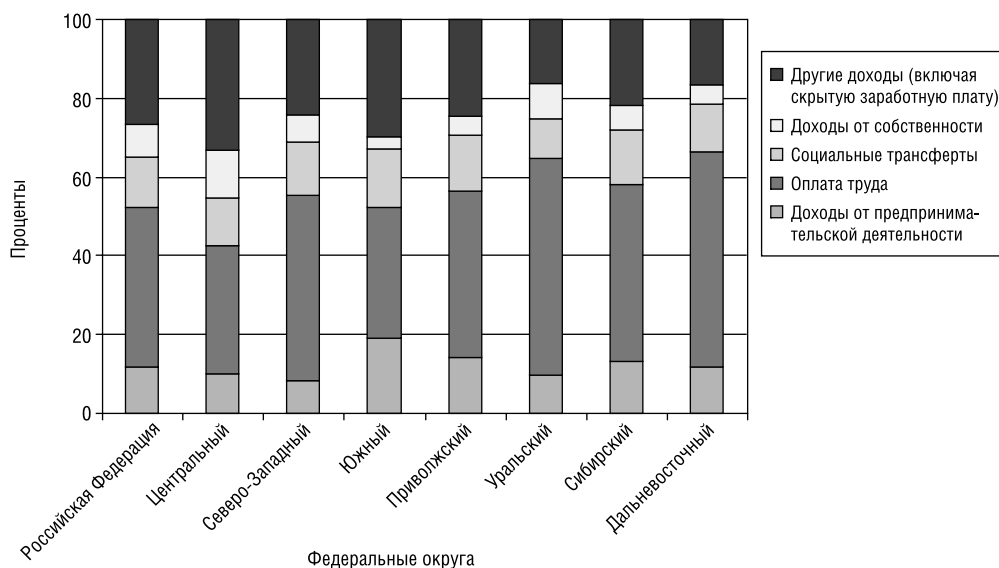


Рис. 2. Структура Совокупного объема денежных доходов населения Российской Федерации и федеральных округов в 2004 году, %

Пространственное распределение совокупного объема денежных доходов населения России: тенденции и факторы динамики

Изменение структуры Совокупного объема денежных доходов населения в 1995–2004 годы, процентные пункты

	Доходы от предпринимательской деятельности	Оплата труда	Социальные трансферты	Доходы от собственности	Другие доходы (включая скрытую заработную плату)
Российская Федерация	-4,7	2,7	-0,2	1,8	0,4
Центральный ФО	-5,8	6,7	1,9	5,7	-8,5
Северо-Западный ФО	-7,2	7,6	-1	0,9	-0,3
Южный ФО	-3,8	-2,5	-3,7	-2,3	12,3
Приволжский ФО	-3,2	-2,7	-2,2	-1,6	9,7
Уральский ФО	-3,8	6,6	-1	3,7	-5,5
Сибирский ФО	-3,9	-0,5	-0,4	-1,6	6,4
Дальневосточный ФО	-2,8	2,7	0,5	-1,5	1,1

Сопоставляя структуру совокупных денежных доходов в 1995 году и в 2004-м по РФ и федеральным округам, отметим следующее. Прежде всего, и в среднем для России, и в каждом из ФО уменьшилась доля доходов от предпринимательской деятельности. Их относительное снижение компенсировалось в федеральных округах за счет различных компонент СОДД. В Центральном и Северо-Западном ФО одновременно с уменьшением доли предпринимательских и «других доходов» увеличилась доля «оплаты труда» и «доходов от собственности». В то же время в Южном и Приволжском ФО произошел заметный рост «других дохо-

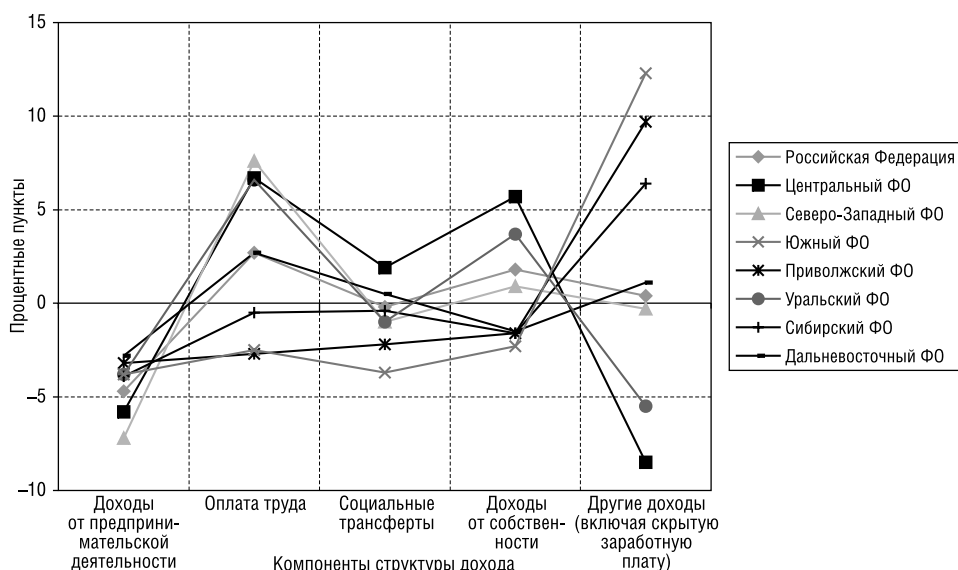


Рис. 3. Изменение структуры Совокупного объема денежных доходов населения в Российской Федерации и федеральных округах за период 1995–2004 годов

дов», повлекший за собой снижение долей всех остальных компонент СОДД населения. Различия тенденций изменения структуры денежных доходов населения отчетливо представлены на рис. 3. И можно сказать, что в 2004 году в структуре денежных доходов населения доминировали две компоненты — оплата труда и «другие доходы», совокупная доля которых близка 70% (как в начале 90-х годов!). Необходимо отметить, что в Центральном ФО доля «других доходов» составляет 33% в СОДД населения и превышает долю «оплаты труда», т. е. той части доходов, с которой население платит подоходный налог.

Завершая краткий анализ тенденций динамики структуры СОДД населения в период 1995–2004 годов, отметим значительную дифференциацию в структуре денежных доходов населения в субъектах РФ, входящих в тот или иной федеральный округ. Для оценки этих различий в каждом ФО были сопоставлены компоненты структуры СОДД населения всех относящихся к нему субъектов РФ. Отношения их максимальных и минимальных значений представлены табл. 4.

Таблица 4

**Сопоставление максимальных и минимальных значений компонент структуры денежного дохода населения в 1995 и 2003 годах, раз**

	Доходы от предпринимательской деятельности		Оплата труда		Социальные трансферты		Доходы от собственности		Другие доходы	
	1995	2003	1995	2003	1995	2003	1995	2003	1995	2003
Центральный ФО	2,9	2,4	2,6	2,1	4,9	2,7	2,4	5,7	4,2	4,1
Северо-Западный ФО	2,2	2,4	2,0	1,5	1,8	1,9	4,5	7,2	6,1	3,8
Южный ФО	2,2	4,0	2,0	1,7	1,7	1,7	4,4	21,8	3,5	2,2
Приволжский ФО	2,5	2,5	1,5	1,7	1,5	2,0	2,9	3,7	6,0	2,9
Уральский ФО	2,2	2,2	1,3	1,5	3,2	3,0	2,1	1,8	1,8	1,6
Сибирский ФО	2,8	1,6	1,5	1,5	1,7	1,6	9,9	5,9	97,7 *	1,6
Дальневосточный ФО	18,9	9,2	1,7	1,6	1,8	2,3	3,9	4,2	2,5	2,6

\* Среди субъектов РФ, входящих в Сибирский ФО, в 1995 году минимальное значение доли «других доходов» составляло 0,3%, а максимальное — 29,3%.

Межрегиональные различия в структуре СОДД населения в пределах каждого из федеральных округов можно оценить как значительные. Минимальный и составляющий 1,5–2 раза межрегиональный разброс имеет доля «оплаты труда». Почти во всех федеральных округах, особенно в Дальневосточном, были и остаются значительными межрегиональные различия в долях доходов от собственности и «других доходов». Дифференциация на уровне субъектов РФ особенно заметна по Южному и Сибирскому ФО.

Представленный межрегиональный сравнительный анализ динамики структур Совокупного объема денежных доходов населения в 1995–2003 годах носит описательный характер. Его цель — обозначить задачу статистического и экономического исследования тенденций и факторов формирования структуры денежных доходов, а также отчасти «предсказать» различия в пространственном распределении отдельных компонент совокупного объема денежных доходов населения по субъектам РФ.



### Оценка неравенства в пространственных распределениях Совокупного объема денежного дохода населения и его компонент по субъектам РФ

Выше был представлен алгоритм расчета абсолютных значений совокупного (общего) денежного дохода населения и его пяти объемных компонент, полученных населением от каждого из пяти источников дохода. Напомним, что эти расчеты были проведены для всех 76 рассматриваемых субъектов РФ<sup>3</sup> и на каждый год рассматриваемого периода. На основе этих объемных характеристик были построены их распределения по субъектам РФ.

Далее, для оценки пространственного неравенства и его динамики, отдельно по каждому году рассматриваемого периода, СРФ были расставлены в порядке роста среднедушевого денежного дохода. Их ранжированный ряд разбивался на десять групп (децильные группы — ДГ), включающих семь–восемь регионов. По каждой ДГ определялась доля (процент) регионов:

- в общей численности населения России;
- в совокупном объеме денежных доходов населения;
- в совокупном объеме денежных доходов от каждого из пяти источников дохода.

Сопоставление пространственных распределений численности населения России в 1995 и в 2003 годах (табл. 5 и 6) показывает прежде всего то, что наиболее бедные, по уровню среднедушевого денежного дохода, регионы являются и наименее населенными — в них проживает менее пяти процентов общей численности населения России. Что же касается остальных децильных групп, то население в 1995 году было распределено здесь относительно равномерно. К 2003 году произошло достаточно заметное перераспределение населения из достаточно бедных регионов в регионы с более высоким уровнем среднедушевого денежного дохода. Этот факт можно рассматривать как подтверждение ранее высказанного предположения об оттоке населения из регионов с низким уровнем денежных доходов. Действительно, доля совокупного объема денежных доходов, которыми располагает население СРФ первой децильной группы, была и остается в два–три раза меньшей, чем доля проживающих. Особенно низкой была доля совокупных доходов от собственности — лишь 0,7% в 2003 году.

В 1995 году доли СОДД населения и совокупных объемов доходов из пяти источников денежного дохода, которые приходились на первые семь децильных групп, были ниже или на уровне доли населения в этих децильных группах. Совокупные денежные доходы концентрировались в девятой и десятой ДГ. Особенно контрастно это проявлялось в пространственном распределении доходов от собственности и «других доходов». К 2003 году произошла дальнейшая поляризация регионов России. Наряду с перераспределением населения еще более активно шло перераспределение денежных ресурсов. В 2003 году население десятой децильной группы, составляющее лишь 11,4% общей численности населения России, аккумулировало 31% СОДД населения, в том числе 46% совокупных доходов от собственности и 42% «других доходов», очевидно, не облагаемых налогом. Отметим также аккумуляцию наиболее обеспеченной десятой группой регионов денежных доходов в форме социальных трансфертов: к 2003 году доля социальных трансфертов, приходящаяся на десятую ДГ, выросла по сравнению с 1995 годом почти в два раза.

<sup>3</sup> Исследуемые СРФ включают 96–99% рассчитанных для России в целом «объемных» показателей.

Таблица 5

Распределение численности населения России, Совокупного объема денежных доходов и его пяти компонент по децильным группам субъектов РФ в 1995 году, проценты

Децильные группы субъектов РФ	Численность населения	Совокупный объем денежных доходов	Предпринимательская деятельность	Оплата труда	Социальные трансферты	Доходы от собственности	Другие доходы
ДГ-1	4,2	1,9	2,0	1,7	3,0	1,5	1,5
ДГ-2	7,5	4,4	5,3	4,7	6,8	3,3	2,6
ДГ-3	9,1	5,7	5,9	6,8	7,9	5,0	3,0
ДГ-4	12,3	8,0	10,1	8,5	11,5	7,1	4,6
ДГ-5	10,4	7,3	8,7	7,4	9,7	6,6	5,3
ДГ-6	14,1	10,7	10,5	11,3	14,1	11,4	8,0
ДГ-7	7,7	6,4	8,2	6,8	7,2	5,9	4,4
ДГ-8	12,0	11,5	11,8	13,8	12,4	14,1	6,8
ДГ-9	12,7	15,7	14,0	18,2	15,2	16,7	13,0
ДГ-10	10,0	28,5	23,4	20,9	12,4	28,5	50,7
Всего	100	100	100	100	100	100	100

Таблица 6

Распределение численности населения России, Совокупного объема денежных доходов и его пяти компонент по децильным группам субъектов РФ в 2003 году, проценты

Децильные группы субъектов РФ	Численность населения	Совокупный объем денежных доходов	Предпринимательская деятельность	Оплата труда	Социальные трансферты	Доходы от собственности	Другие доходы
ДГ-1	4,87	2,01	3,0	1,7	2,9	0,7	1,9
ДГ-2	5,14	2,77	3,0	3,1	4,2	1,3	1,9
ДГ-3	9,49	5,58	5,9	6,4	7,7	2,9	3,8
ДГ-4	8,40	5,32	5,8	5,7	7,4	3,0	4,2
ДГ-5	9,76	6,65	7,6	6,6	8,7	3,7	6,0
ДГ-6	9,29	6,99	8,2	7,7	7,7	5,0	5,6
ДГ-7	14,30	11,45	14,8	11,5	12,0	6,8	10,9
ДГ-8	14,11	12,78	13,1	13,9	14,1	12,7	10,3
ДГ-9	13,25	15,35	14,8	17,3	13,5	17,9	13,0
ДГ-10	11,40	31,11	23,8	26,1	21,9	45,9	42,4
Всего	100	100	100	100	100	100	100

Пространственное распределение совокупного объема денежных доходов населения России: тенденции и факторы динамики

Коэффициенты<sup>4</sup> фондов и Джини, рассчитанные для рассмотренных выше пространственных распределений, более полно раскрывают влияние отдельных компонент СОДД населения на пространственную дифференциацию в распределении денежных доходов населения (табл. 7 и 8).

Таблица 7

**Динамика коэффициентов фондов (FUND) в 1995–2003 годах, раз**

Годы	Численность населения	Совокупный объем денежных доходов	Предпринимательская деятельность	Оплата труда	Социальные трансферты	Доходы от собственности	Другие доходы
1995	2,4	15,1	11,6	12,4	4,1	19,4	34,5
1996	2,2	14,7	13,4	10,8	4,3	36,1	32,9
1997	1,7	10,6	10,1	7,5	2,6	50,3	24,8
1998	1,9	13,1	13,4	8,5	4,5	64,6	28,2
1999	2,2	15,7	13,8	10,8	5,0	107,8	30,9
2000	1,9	13,8	12,8	10,5	7,3	66,7	22,3
2001	2,0	13,9	8,9	12,6	8,0	90,3	18,7
2002	2,1	14,2	8,2	12,5	8,2	68,5	23,0
2003	2,3	15,5	8,0	15,0	7,6	62,5	22,5

Таблица 8

**Динамика коэффициентов Джини (GINI) в 1995–2003 годах, доли единицы**

Годы	Совокупный объем денежных доходов	Предпринимательская деятельность	Оплата труда	Социальные трансферты	Доходы от собственности	Другие доходы
1995	0,277	0,204	0,227	0,069	0,320	0,493
1996	0,284	0,253	0,226	0,090	0,391	0,478
1997	0,284	0,282	0,232	0,047	0,512	0,439
1998	0,301	0,282	0,237	0,115	0,538	0,442
1999	0,300	0,245	0,239	0,096	0,569	0,422
2000	0,304	0,298	0,244	0,181	0,566	0,409
2001	0,300	0,241	0,262	0,193	0,572	0,389
2002	0,278	0,235	0,256	0,191	0,522	0,415
2003	0,286	0,200	0,249	0,144	0,499	0,394

<sup>4</sup> Коэффициент фондов (коэффициент дифференциации доходов/заработной платы) характеризует степень социального расслоения и определяется как соотношение между средними уровнями денежных доходов/заработной платы 10% населения с самыми высокими доходами и 10% населения с самыми низкими доходами/заработной платой.

Коэффициент Джини (индекс концентрации доходов/заработной платы) характеризует степень отклонения линии фактического распределения общего объема доходов/заработной платы от линии их равномерного распределения. Величина коэффициента может варьироваться от 0 до 1, при этом чем выше значение показателя, тем более неравномерно распределены доходы/заработная плата. Более детально эти коэффициенты представлены в работе Елисейевой и Юзбашева [Елисейева, Юзбашев (2004)].

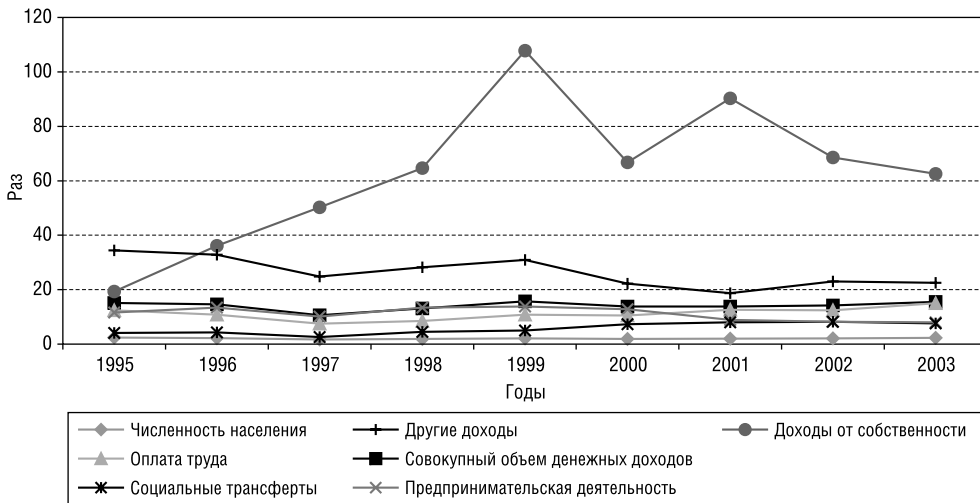


Рис. 4. Динамика коэффициентов фондов, 1995–2003 годы

Анализируя данные о динамике коэффициентов фондов (рис. 4), рассчитанных для пространственных распределений общей численности населения России и Совокупного объема денежных доходов, можно сделать обманчивый вывод об отсутствии заметных изменений в этих распределениях в период 1995–2003 годов. Очевидно, что одним из значимых факторов как внутри-, так и межрегиональной дифференциации населения по уровню доходов являются денежные доходы от собственности, точнее, концентрация этих доходов в ограниченном числе субъектов РФ, а в них — аккумуляция ограниченным кругом получателей этих доходов.

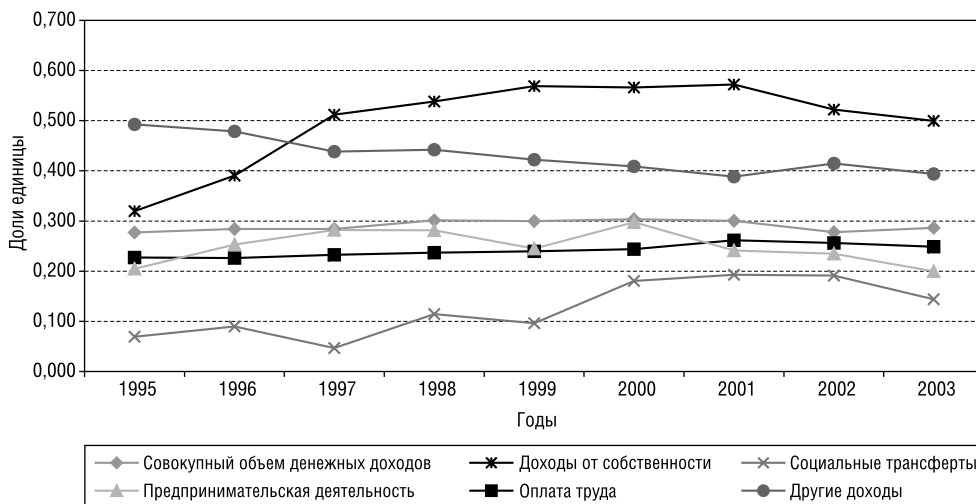
Заметное влияние на неравенство в пространственном распределении СОДД населения оказывают и «другие доходы». Аналогичные тенденции и направленность влияния на межрегиональную дифференциацию Совокупного объема денежных доходов населения и его компонент подтверждает и динамика коэффициентов Джини (рис. 5).

В заключение дадим краткие характеристики первой как наиболее бедной (в среднем) и десятой — наиболее богатой — децильным группам субъектов РФ.

В первую ДГ, достаточно устойчиво на протяжении всего рассматриваемого периода, входят: Калмыкия, Мордовия, Чувашия, Республика Марий Эл, Дагестан, Карачаево-Черкесия. Уровень среднедушевого денежного дохода составляет в этих субъектах РФ от 27 до 50% от среднего для РФ уровня СДД.

В десятую, наиболее в среднем богатую ДГ регионов, стабильно входят восемь СРФ: город Москва, Республика Саха (Якутия), Чукотский АО, Тюменская, Камчатская, Магаданская, Мурманская области, Республика Коми, а в последнее время к ним присоединилась и Сахалинская область. Среднедушевой денежный доход в них составляет от 150 до 400% от средне российского уровня.

Проведенный статистический анализ пространственного распределения Совокупного объема денежных доходов населения и его пяти компонент по регионам России подтвердил тезис о нарастающей поляризации СРФ как по уровню среднедушевых денежных доходов, так и по той (относительно сокращающейся) денежной массе, которая формирует спрос



**Рис. 5.** Динамика коэффициентов Джини, 1995–2003 годы

и потребительское поведение населения. Все большее число регионов находится в процессе относительного обнищания. На фоне снижения доли денежных доходов от предпринимательской деятельности, основными факторами межрегиональной дифференциации выступают доходы, получаемые от собственности и «другие доходы», включающие скрытую заработную плату и, возможно, не облагаемые доходы от теневой экономики.

Проведенное исследование базируется на данных о структуре СОДД, усредненных по всему населению для каждого региона. Очевидно, дальнейшее исследование факторов формирования как внутри-, так и межрегиональной дифференциации населения по уровню доходов нуждается в данных о распределении населения по источникам денежных доходов.

**Список литературы**

Гранберг А. Г. Основы региональной экономики. М.: ГУ ВШЭ, 2003.

Герасимова И. А. Неравномерность экономического развития и неравенство населения по доходам в регионах Российской Федерации / Сб. статей «Актуальные социально-экономические проблемы регионов России» Отв. ред. В.Л. Макаров. М.: ЦЭМИ РАН, 2005.

Декларация тысячелетия. М.: Информационный центр ООН, 2000.

Елисева И. И., Юзбашев М. М. Общая теория статистики / Учебник под редакцией И. И. Елисеевой. М.: Финансы и статистика, 2004.

Globalization. Creating opportunities for all / The World Commission on the Social Dimension of Globalization. 2004.

Human Development Report. 1999–2005 // The United Nations Development Programme. <http://hdr.undp.org>.

World Development Report, 2002–2006 // World Bank. <http://web.worldbank.org>.

**Источники статистических данных**

Регионы России / Статистический сборник в двух томах. М.: Росстат, 2001–2005. Т. 2.

Социальное положение и уровень жизни населения России/ Статистический сборник. М.: Росстат (Госкомстат России), 1998–2005.

Социальное положение и уровень жизни населения России. М.: Росстат, 2004.