

Прикладная эконометрика, 2022, т. 65, с. 29–44.

Applied Econometrics, 2022, v. 65, pp. 29–44.

DOI: 10.22394/1993-7601-2022-65-29-44

И. А. Денисова, В. Г. Оксиненко, О. С. Чудиновских<sup>1</sup>

## Влияние общего рынка труда ЕАЭС на уровень благосостояния домохозяйств мигрантов (на примере Армении)

*В статье исследуется эффект либерализации миграционной политики в рамках Евразийского экономического союза (ЕАЭС) на благосостояние домохозяйств стран, отдающих мигрантов в рамках союза, на примере Республики Армения. Информационную основу исследования составили данные Комплексного обследования уровня жизни домашних хозяйств в Республике Армения за 2013–2017 гг. С использованием метода «разность разностей» выявлена значимая причинно-следственная связь вступления в ЕАЭС и благосостояния. Так, вступление Армении в ЕАЭС в 2015 г. позволило снизить риск бедности домохозяйств трудовых мигрантов на 2.5 процентных пункта, а риск острой бедности — на 4.5 процентных пункта. Подтвержденное положительное влияние выбранной формы миграционной политики в рамках ЕАЭС позволяет рекомендовать продолжение процесса гармонизации законодательства стран-участниц в отношении трудовой миграции и, прежде всего, в отношении формирования и взаимного зачета пенсионных прав трудовых мигрантов, полученных в рамках ЕАЭС.*

**Ключевые слова:** трудовая миграция; благосостояние домохозяйств; ЕАЭС; разность разностей.

**JEL classification:** F22; F53; I32; J61.

### 1. Введение

Миграция оказывает значительное влияние на экономику принимающей и отдающей стран. Она является мощным механизмом сглаживания последствий краткосрочных и долгосрочных экономических шоков и дисбалансов. Исторически страны бывшего Советского Союза взаимосвязаны потоками миграции, при этом основным центром их притяжения продолжает оставаться Россия. Так, по оценкам на основе опросов домохозяйств мигрантов отдающих стран, в период до Covid-19 доля трудовых мигрантов Таджикистана, работавших в России, составляла 98% (Olimova, Bosc, 2003), Кыргызстана — около 97%<sup>2</sup>,

<sup>1</sup> Денисова Ирина Анатольевна — МГУ; РЭШ, Москва; idenisova@nes.ru.

Оксиненко Валерия Геннадьевна — МГУ; Москва; leraoksinenko@gmail.com.

Чудиновских Ольга Сергеевна — МГУ; Москва; migrstat@yandex.ru.

<sup>2</sup> [https://unece.org/fileadmin/DAM/stats/documents/ece/ces/ge.10/2019/mtg1/2\\_Labour\\_KGZ.pdf](https://unece.org/fileadmin/DAM/stats/documents/ece/ces/ge.10/2019/mtg1/2_Labour_KGZ.pdf).

Республики Армения — 70%<sup>3</sup>. По административным данным Российской Федерации, каждый год на миграционный учет в России становилось около 17 миллионов человек, из которых порядка 11 миллионов — выходцы из стран СНГ (включая Туркмению)<sup>4</sup>.

В 2011 г. Республика Беларусь, Республика Казахстан и Российская Федерация подписали Декларацию о евразийской экономической интеграции, заложившей основы Евразийского Экономического Союза (ЕАЭС), полностью оформившегося в 2015 г. с присоединением Республики Армения и Республики Киргизия. Миграционная политика стран — участниц ЕАЭС в отношении трудовой миграции в рамках ЕАЭС направлена на либерализацию регулирования трудовой миграции внутри союза и создание единого рынка труда через облегчение правил трудовой миграции в сочетании с гармонизацией законодательства стран-членов в отношении прав мигрантов, налогообложения, системы социального и медицинского страхования, пенсионных прав и правил подтверждения квалификации.

Как отмечено выше, существует интенсивная миграция из Киргизии и Армении в Россию. Кроме того, ВВП этих стран в значительной степени формируется за счет денежных переводов мигрантов на родину (Sadri, 2014; Entina, 2014). В этом контексте создание единого рынка труда способно оказать значительное влияние на потоки трудовой миграции и на домохозяйства мигрантов, остающиеся на родине.

В академической экономической литературе факт создания ЕАЭС многими, на наш взгляд, недооценивается. В некоторых работах формирование Союза рассматривается как исключительно политическое объединение стран региона для противостояния Европе и Китаю (European Council on Foreign Relations, 2016; Trenin, 2017), которое может дать экономические результаты только в долгосрочной перспективе (Sadri, 2014). Другие (Entina, 2014) говорят о том, что переход к новому регулированию может оказать значительное положительное влияние на ВВП стран-членов за счет снижения торговых барьеров и упрощения таможенных процедур только в теории; на практике же ЕАЭС образовался поздно, когда некоторые страны-участницы (например Казахстан) перестали видеть Россию в качестве своего основного торгового партнера, а с другими потенциальными ключевыми участниками отношения и вовсе разорваны на почве геополитики (Украина). Также подчеркивается разный уровень экономического развития стран-участниц, что не позволит им выстроить равнозначные отношения: сконцентрировавшись вокруг сильного центра (Россия), остальные страны могут получать от нее блага, не имея возможности предложить взамен квалифицированную рабочую силу, инвестиции и т. п. В результате естественным образом возникают стимулы к оппортунистическому поведению в части выполнения союзных обязательств. В качестве примера такого поведения приводятся Казахстан и Белоруссия, которые в период наложения запретительных санкций на Россию в 2014–2015 гг. продолжали торговлю с США и Европой и снижали действенность ответных санкций на вывоз товаров из России (Van der Togt et al., 2015).

В то же время, опыт интеграции других стран (в частности, создание Европейского Союза) свидетельствует о влиянии изменения правил миграции и торговли между странами на миграционные потоки, экономику страны и благосостояние домохозяйств. Однако относительно значимые результаты проявляются не сразу. Показателен пример Польши. В работе (Kaczmarczyk, Okólski, 2008), написанной через 4 года после вступления страны в ЕС,

<sup>3</sup> [https://microdata.worldbank.org/index.php/catalog/3591/data-dictionary/F160?file\\_name=mem](https://microdata.worldbank.org/index.php/catalog/3591/data-dictionary/F160?file_name=mem).

<sup>4</sup> <https://xn--b1aew.xn--p1ai/dejatelnost/statistics/migracionnaya>.

где исследователи отмечают только то, что поток миграции из страны увеличился за счет молодых людей и выходцев из регионов с малоемким рынком труда, однако влияния на экономику Польши это не оказало. А уже в более поздних исследованиях (Kaczmarczyk, 2018) говорится об улучшении ситуации на польском рынке труда: снижении уровня безработицы и росте средних заработных плат — и даже делается прогноз о дальнейшем улучшении ситуации в обозначенных направлениях.

Кроме этого, есть свидетельства того, что к 2019 г. все страны — члены ЕАЭС демонстрировали не только укрепление экономических связей между собой, но и рост среднедушевого ВВП и укрепление позиций в Международном рейтинге глобальной конкурентоспособности стран (Евразийский банк развития, 2019; Schwab, 2018). Насколько это является результатом создания Союза, а не иных факторов, остается открытым для исследования вопросом.

В фокусе данного исследования находится оценка влияния создания общего рынка труда в рамках ЕАЭС на экономическое и социальное благосостояние домохозяйств мигрантов Армении. Выбор одного рынка и одной страны, с одной стороны, обусловлен стремлением провести анализ результатов создания ЕАЭС на микроуровне и выявить зарождающиеся тренды, а с другой — позволяет сместить фокус с экономики в целом на отдельных граждан и домохозяйства и оценить эффекты интеграции для них. Особенности создания ЕАЭС, в частности, более позднее вступление Армении и Киргизии (в 2015 г.), когда либерализация правил внутри ЕАЭС уже произошла, дают потенциальную возможность идентификации причинно-следственного эффекта. Выбор Армении в качестве страны для исследования связан с наличием в ней регулярно собираемых данных, позволяющих провести анализ. В стране ежегодно начиная с 2001 г. проводится Интегрированное обследование домашних хозяйств, включающее в себя вопросы об уровне благосостояния домохозяйств и их членов, а также развернутый блок про мигрантов в домохозяйстве. С использованием микроданных Интегрированного обследования условий жизни домохозяйств Республики Армения за период 2013–2017 гг., в данной работе исследуется влияние вступления Армении в ЕАЭС на благосостояние ее граждан (страны исхода).

Исследования эффектов создания ЕАЭС для экономики Армении немногочисленны. В статье (Uzelac, Meester, 2018) подчеркивается высокая степень зависимости экономики Армении от России, которая с созданием ЕАЭС только усилилась: условия торговли в ЕАЭС противоречат условиям торговли с Европейским Союзом, из-за чего после 2015 г. Армении стало сложнее осуществлять торговлю со странами за пределами СНГ. Одновременно в той же работе отмечается снижение уровня бедности и безработицы в Армении после 2015 г. за счет того, что лица трудоспособного возраста, которые не могли найти работу на местном рынке труда из-за его низкой емкости, стали чаще уезжать на заработки за границу и делать значительные переводы денежных средств домохозяйствам, оставшимся на родине.

Отдельное направление литературы исследует влияние миграции на благосостояние домохозяйств Армении. В работе (Fleischer, 2012) отмечается, что миграция из Армении в Россию интенсивна, и ее объем недооценен в официальных источниках. Денежные переводы мигрантов рассматриваются как ключевой механизм влияния миграции на домохозяйства в Армении. По данным Всемирного Банка (World Bank, 2019), доля денежных переводов мигрантов в доходах их домохозяйств, оставшихся на родине, по состоянию на 2017 г. доходила до 40%. В краткосрочном периоде получение таких переводов от мигрантов оказывает однозначно положительное влияние на их семьи: уровень благосостояния армянских домохозяйств, имеющих международных мигрантов, был стабильнее и выше,

чем у домохозяйств, не имеющих мигрантов (World Bank, 2019). Тем не менее, в долгосрочном периоде эффект от денежных переводов мигрантов неоднозначен: домохозяйства склонны две трети полученных средств вкладывать в текущее потребление, практически ничего не инвестируя в будущее, что может вовлечь страну в состояние «голландской болезни» (Karapetyan, Nagutyunyan, 2013). Для изменения ситуации требуются меры, стимулирующие инвестиционное поведение населения (Makaryan, Galstyan, 2013).

Статья организована следующим образом. В разделе 2 описывается методология исследования. Раздел 3 описывает данные и построение переменных. Результаты представлены в разделе 4.

## 2. Методология

Для выявления влияния единого рынка труда в рамках ЕАЭС на благосостояние домохозяйств трудовых мигрантов в Армении используется метод «разность разностей». Идея подхода состоит в том, что в ситуации, когда необходимо выявить эффект от программы или мероприятия, участие в которых не является случайным событием и требует самоотбора и прохождения отбора, стандартный регрессионный анализ и простое сравнение участников и неучастников дает смещенную оценку (Heckman et al., 1999). Требуется учесть неслучайность отбора и самоотбора в программу и выбрать группу для сравнения. Применительно к рассматриваемой задаче, вступление Армении в ЕАЭС нельзя назвать случайным событием. Выбор участия в этом региональном союзе обусловлен целым рядом политических и экономических соображений, одним из которых является благосостояние домохозяйств. В идеале для выявления эффекта надо было бы сравнить благосостояние домохозяйств трудовых мигрантов Армении в случае вступления страны в ЕАЭС и при невступлении в ЕАЭС. Однако можно наблюдать лишь один из исходов, и для второго исхода необходимо подобрать «прокси». Метод «разность разностей» в качестве «прокси» Армении, не вступившей в ЕАЭС, предлагает Армении *до* вступления в ЕАЭС. Для учета и освобождения от влияния на благосостояние домохозяйств всех иных событий, которые происходили в период *до* и *после* вступления в ЕАЭС, требуется использовать сравнение благосостояния *до* и *после* в контрольной группе. Идентификационное условие метода «разность разностей» в контексте нашей задачи состоит в том, что если бы не вступление Армении в ЕАЭС, то тренды благосостояния экспериментальной (трудовые мигранты в Россию) и контрольной групп были бы параллельны. Если это условие выполнено, то эффект от вступления определяется как сравнение (среднего) результата, в нашем случае благосостояния домохозяйств, в группе участников (экспериментальной группе) и контрольной группе *до* и *после* вступления Армении в ЕАЭС (формула (1)).

Средний эффект от участия по группе участников (ATET, Average Treatment Effect on the Treated)  $\tau^{DID}$  рассчитывается следующим образом, см., например, (Athey, Imbens, 2006):

$$\tau^{DID} = \{E[Y_i | G_i = 1, T_i = 1] - E[Y_i | G_i = 1, T_i = 0]\} - \{E[Y_i | G_i = 0, T_i = 1] - E[Y_i | G_i = 0, T_i = 0]\}, \quad (1)$$

где  $Y$  — измеритель результата (благосостояние),  $G$  — группа (1 — участники, 0 — контрольная),  $T$  — период (1 — после, 0 — до),  $i$  — индекс респондента.

Условие, обеспечивающее идентификацию искомого эффекта от программы, требует, чтобы временной тренд среднего исхода в группе участников и в группе неучастников был бы одинаков, если бы не программа:

$$\begin{aligned} E[Y_i^{\text{контрафактический}} | G_i = 1, T_i = 1] - E[Y_i | G_i = 1, T_i = 0] = \\ = E[Y_i | G_i = 0, T_i = 1] - E[Y_i | G_i = 0, T_i = 0]. \end{aligned} \quad (2)$$

Применение метода «разность разностей» требует панельных данных или повторяющихся кросс-секционных данных. В нашем случае это повторяющиеся кросс-секционные данные.

При оценке среднего эффекта воздействия по участникам (АТЕТ) на повторяющихся кросс-секционных данных используется МНК-оценка регрессии  $\{Y_i(T_i = 1) - Y_i(T_i = 0)\}$  на фиктивную переменную участия  $D_i$ , которая равна 1 для членов экспериментальной группы и нулю для контрольной (Abadie, 2005).

Используются два варианта определения экспериментальной группы (группы участников). Широкое определение — домохозяйства, имеющие в момент обследования трудовых мигрантов не только в России, но и в других странах или регионах Армении (спецификации 1–2 в таблицах 5–7); а узкое определение — домохозяйства, имеющие в своем составе трудовых мигрантов, находящихся (в рассматриваемый момент) только в России (спецификации 3–6 в таблицах 5–7).

В качестве контрольной группы рассматриваются домохозяйства, не имеющие в настоящий момент трудовых мигрантов в России, но имеющие трудовых мигрантов в других странах или других регионах Армении (спецификации 1–4 в таблицах 5–7), и более широкое определение — домохозяйства, не имеющие в своем составе трудовых мигрантов (спецификации 5–6 в таблицах 5–7).

Следуя литературе (см., например, обзор в (Mora, Reggio, 2019)), для проверки чувствительности результатов к предположению о параллельности трендов в группе участников и контрольной группе было сделано допущение, что (линейные) тренды до вступления в ЕАЭС отличаются в группе участников и в контрольной группе. Соответствующий перекрестный член статистически значим в случае спецификаций 5–6 в таблицах 5–7.

Устойчивость результатов проверялась также через так называемые плацебо-тесты. В одном из них 2014 год взят вместо 2015 (спецификации 9–12 в таблицах 5–7). В другом тесте экспериментальная группа определена как домохозяйства, имеющие в рассматриваемый момент трудовых мигрантов в других странах или регионах Армении (не в России), а контрольная группа — как домохозяйства, не имеющие в своем составе трудовых мигрантов (спецификации 7–8 в таблицах 5–7).

### 3. Данные и построение переменных

Эмпирической основой исследования являются данные Комплексного обследования уровня жизни домашних хозяйств в Республике Армения, которое проводится ежегодно начиная с 2001 г. (последние результаты опубликованы за 2018 г.). Анкета обследования содержит вопросы, позволяющие оценить уровень потребления домохозяйства, а также ряд вопросов о самооценке материального положения домохозяйства. Для нашей задачи очень важно,

что анкета содержит раздел «Миграция», в котором задается ряд вопросов относительно наличия трудовых мигрантов в домохозяйстве на момент опроса и в прошлом, а также географии их трудовой миграции. Размер выборки варьируется от 4000 до 5000 домохозяйств в городских и сельских районах (около 20 тыс. респондентов) ежегодно. Заметим, что размер международной миграции на основе опроса недооценивается, поскольку информация об отсутствующих членах домохозяйства предоставляется теми, кто остался дома. Случаи, когда за границей оказалась вся семья, не отражены в обследовании.

Используются данные за 2013–2017 гг. Выборка ограничена респондентами в возрастной группе 16–80 лет.

Для измерения благосостояния домохозяйств (на основе ответов членов домохозяйств) строятся три бинарных показателя.

1. *«Самооценка домохозяйства как бедного или очень бедного»*

Показатель строится на основе вопроса «Как вы думаете, к какой категории принадлежит ваше домохозяйство?» и шести вариантов ответа: 1) богатые; 2) выше среднего; 3) средние; 4) ниже среднего; 5) бедные; 6) очень бедные. Показатель принимает значение 1 при ответах 5) или 6).

2. *«Нет денег на ежедневное пропитание»*

Показатель строится на основе вопроса «Каковы основные проблемы в вашем домохозяйстве?» и семи вариантов ответов: 1) нет денег даже на еду; 2) есть деньги на еду, но нет денег на одежду; 3) проблемы с жильем; 4) не можем обеспечить хорошее образование; 5) не можем решить проблемы со здоровьем; 6) иное; 7) нет проблем. Показатель принимает значение 1 при ответе 1).

3. *«Нет денег на ежедневное пропитание или на одежду»*

Показатель строится на основе вопроса «Каковы основные проблемы в вашем домохозяйстве?» и принимает значение 1 при ответах 1) или 2).

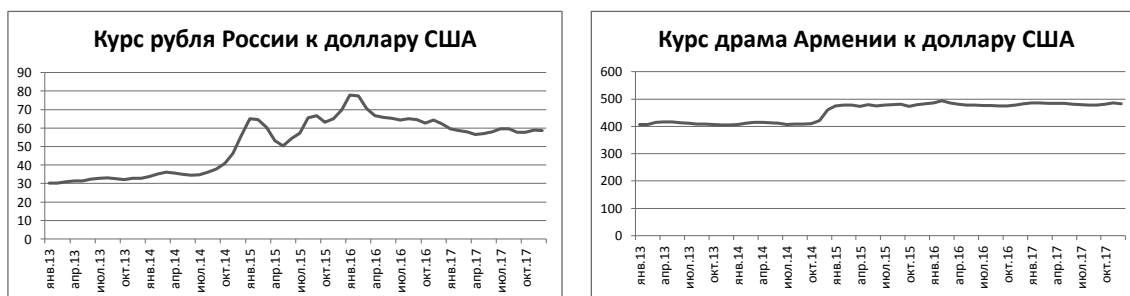
Приводимые в таблицах 1–4 расчеты сделаны на основе Комплексного обследования уровня жизни домашних хозяйств в Республике Армения.

Средние значения трех переменных представлены в табл. 1.

**Таблица 1.** Средние значения переменных благосостояния (2013–2017), %

Год	Бедные	Нет денег на ежедневное пропитание	Нет денег на ежедневное пропитание или на одежду
2013	16.45	14.39	44.61
2014	14.46	12.88	43.91
2015	13.92	13.45	49.75
2016	14.63	10.83	42.9
2017	11.87	10.13	36.7

Как видно из таблицы 1, благосостояние домохозяйств Армении по всем трем измерителям за период 2013–2017 гг. улучшалось. При этом наблюдался некоторый провал в благосостоянии в 2015 г. Напомним, что в этом году наблюдалась значительная девальвация рубля, и армянский драм испытал падение (рис. 1). Это совпадение во времени двух процессов: падения национальных валют России и Армении по отношению к доллару США, с одной стороны, и вступления Армении в ЕАЭС, с другой, представляет дополнительную



**Рис. 1.** Курсы российского рубля и армянского драма к доллару США, 2013–2017 гг.

сложность для оценивания эффекта от вступления Армении в ЕАЭС и предъявляет дополнительные требования к подбору контрольной группы.

По данным Комплексного обследования, около 10% домохозяйств имеют в своем составе мигрантов, две трети которых находятся в России (см. табл. 2). В 2016 г. доля домохозяйств с мигрантами возросла до 12.4%, из которых 70% были в России.

**Таблица 2.** Доля домохозяйств с мигрантами (2013–2017), %

Год	Всего	Находятся в России
2013	10.79	7.25
2014	11.79	7.63
2015	10.68	7.48
2016	12.38	8.58
2017	11.60	7.66

Распределение мигрантов по географическим направлениям представлено в табл. 3. Как видно из таблицы, Россия является основным направлением миграции (от 65 до 70% в зависимости от года). Заметим, что в 2015 г. наблюдается значительный рост доли тех, кто выбирает Россию в качестве направления миграции. Внутренняя миграция, которая была вторым популярным выбором в 2013–2014 гг., уступила свое место миграции в другие страны (помимо России и стран СНГ) после 2015 г.

**Таблица 3.** Направления миграции (2013–2017), %

Год	Внутренняя	В Россию	В СНГ	В другие страны
2013	18.19	67.14	2.09	12.58
2014	18.56	64.70	1.81	14.94
2015	12.11	70.05	1.58	16.27
2016	11.90	69.26	1.58	17.27
2017	15.33	66.05	2.02	16.61

В таблице 4 представлено распределение мигрантов в Россию по причинам миграции. Основная причина миграции в Россию — это работа (74%) или поиск работы (6%).

**Таблица 4.** Причины миграции в Россию (2017), %

Причина	Доля
Работа	74.03
Поиск работы	5.74
Семейные причины	6.20
Посещение родственников и друзей	3.15
Туризм	6.35
Обучение	0.37
Повышение квалификации	0.15
Командировка	0.09
Лечение	2.68
Другие	1.23

Для определения экспериментальной и контрольной групп участников используются два варианта, описанные в разделе 2.

Использование повторяющихся кросс-секционных данных требует контроля на набор фиктивных переменных года (набор включен в каждую спецификацию). Кроме того, для поправки на различие экспериментальной и контрольной групп в наблюдаемые характеристики включен набор ковариат, в который входят: пол, возраст (в виде пятилетних групп), семейное положение, состояние здоровья, доля женщин в домохозяйстве, наличие члена домохозяйства с высшим образованием, доля работающих членов домохозяйства, тип поселения (Ереван, городская или сельская местность).

#### 4. Результаты и обсуждение

Результаты оценки влияния вступления Армении в ЕАЭС на три измерителя благосостояния домохозяйств Армении представлены в табл. 5–7. В них последовательно представлены результаты оценивания для разных определений экспериментальной и контрольной групп (каждый столбец — отдельная регрессия). По строкам представлены: средние значения зависимой переменной в контрольной и экспериментальной группах *до* вступления и их разность,  $\Delta-K$  (и уровень статистической значимости разности средних); средние значения зависимой переменной в контрольной и экспериментальной группах *после* вступления и их разность,  $\Delta-K$  (и уровень статистической значимости разности средних); разность двух выше перечисленных разностей (и уровень статистической значимости разности разностей). Последнее и есть интересующая нас оценка среднего эффекта от участия по группе участников (АТЕТ), рассчитываемого по формуле (1).

Как видно из таблицы 5, в 2015–2017 гг. члены домохозяйств, имеющих в своем составе мигрантов в России, стали реже относить себя к бедным или очень бедным домохозяйствам, по сравнению с 2013–2014 гг. В то же время, респонденты из контрольной группы (домохозяйств с мигрантами не в России или без мигрантов), либо не изменили свое мнение между периодами, либо стали чаще относить себя к бедным и очень бедным. В результате оценка по методу «разность разностей» говорит о том, что благосостояние домохозяйств с мигрантами в России улучшилось после 2015 г. Риск попадания в бедность снизился



Таблица 5. Оценка методом «разность разностей», первая мера благосостояния

Экспериментальная группа	Самооценка домохозяйства как бедного или очень бедного													
	Базовое определение групп						Плательбо (группа)						Плательбо (период)	
	(1)	(2)	(3)	(4)	(5)	(6)	(7)	(8)	(9)	(10)	(11)	(12)		
Домохозяйства, имеющие мигрантов в России сейчас	Домохозяйства, имеющие мигрантов в России сейчас	Домохозяйства, имеющие мигрантов только в России сейчас	Домохозяйства, имеющие мигрантов только в России сейчас	Домохозяйства, имеющие мигрантов только в России сейчас	Домохозяйства, имеющие мигрантов только в России сейчас	Домохозяйства, имеющие мигрантов в России	Домохозяйства, имеющие мигрантов в России сейчас	Домохозяйства, имеющие мигрантов в России сейчас	Домохозяйства, имеющие мигрантов в России сейчас	Домохозяйства, имеющие мигрантов в России сейчас	Домохозяйства, имеющие мигрантов только в России сейчас	Домохозяйства, имеющие мигрантов только в России сейчас		
Контрольная группа	Домохозяйства, имеющие мигрантов в России сейчас	Домохозяйства, имеющие мигрантов только в России сейчас	Домохозяйства, имеющие мигрантов только в России сейчас	Домохозяйства, имеющие мигрантов только в России сейчас	Домохозяйства, имеющие мигрантов только в России сейчас	Домохозяйства, имеющие мигрантов без мигрантов	Домохозяйства, имеющие мигрантов без мигрантов	Домохозяйства, имеющие мигрантов без мигрантов	Домохозяйства, имеющие мигрантов без мигрантов	Домохозяйства, имеющие мигрантов без мигрантов	Домохозяйства, имеющие мигрантов в России сейчас	Домохозяйства, имеющие мигрантов в России сейчас		
	2013–2014	2013–2014	2013–2014	2013–2014	2013–2014	2013–2014	2013–2014	2013–2014	2013–2014	2013–2014	2013–2014	2013–2014		
Контрольная	0.133	0.183	0.133	0.201	0.175	0.259	0.145	0.260	0.160	0.197	0.151	0.205		
Экспериментальная	0.140	0.160	0.135	0.168	0.131	0.188	0.152	0.270	0.115	0.152	0.092	0.147		
Разность (Э–К)	0.007	-0.024**	0.002	-0.033***	-0.044***	-0.071***	0.007	0.010	-0.046***	-0.045***	-0.060***	-0.058***		
	(0.011)	(0.011)	(0.011)	(0.011)	(0.011)	(0.011)	(0.009)	(0.009)	(0.016)	(0.016)	(0.016)	(0.016)		
	2015–2017	2015–2017	2015–2017	2015–2017	2015–2017	2015–2017	2015–2017	2015–2017	2015–2017	2015–2017	2015–2017	2015–2017		
Контрольная	0.133	0.191	0.133	0.201	0.185	0.261	0.120	0.222	0.126	0.181	0.117	0.191		
Экспериментальная	0.115	0.140	0.111	0.145	0.140	0.190	0.123	0.227	0.121	0.143	0.106	0.148		
Разность (Э–К)	-0.018*	-0.051***	-0.022**	-0.056***	-0.045*	-0.070***	0.003	0.005	-0.006	-0.038***	-0.011	-0.043***		
	(0.009)	(0.009)	(0.009)	(0.010)	(0.025)	(0.024)	(0.006)	(0.006)	(0.014)	(0.008)	(0.015)	(0.008)		
Разность разностей	-0.025*	-0.027**	-0.024*	-0.023*	-0.001	0.000	-0.004	-0.005	0.040*	0.007	0.048**	0.015		
	(0.014)	(0.014)	(0.014)	(0.014)	(0.018)	(0.018)	(0.011)	(0.010)	(0.021)	(0.017)	(0.021)	(0.017)		
Фиктивные переменные лет	Да	Да	Да	Да	Да	Да	Да	Да	Да	Да	Да	Да		
Ковариаты	Нет	Да	Нет	Да	Нет	Да	Нет	Да	Нет	Да	Нет	Да		
Число наблюдений	10825	10819	9882	9876	58840	58824	57532	57520	4289	10819	3900	9876		
Контрольная	3375	3374	3375	3374	52333	52322	52333	52322	1422	3374	1422	3374		
Экспериментальная	7450	7445	6507	6502	6507	6502	5199	5198	2867	7445	2478	6502		
R <sup>2</sup>	0.00	0.06	0.00	0.06	0.00	0.08	0.00	0.08	0.06	0.06	0.07	0.06		

Примечание. \*\*\*, \*\*, \* — значимость на 1, 5 и 10%-ном уровне соответственно. В скобках указаны робастные стандартные ошибки. В спецификациях 5–6 вместо фиктивных переменных года включен линейный временной тренд и перекрестный член (экспериментальная группа) × (линейный тренд).

Таблица 6. Оценка методом «разность разностей», вторая мера благосостояния

Экспериментальная группа	Нет денег на ежедневное пропитание													
	Базовое определение групп						Плательбо (группа)						Плательбо (период)	
	(1)	(2)	(3)	(4)	(5)	(6)	(7)	(8)	(9)	(10)	(11)	(12)		
Контрольная группа	0.121	0.199	0.141	0.196	0.183	0.264	0.143	0.253	0.266	0.192	0.273	0.224		
Экспериментальная	0.081	0.149	0.103	0.147	0.093	0.164	0.116	0.237	0.196	0.126	0.201	0.157		
Разность (Э-К)	-0.041*** (0.010)	-0.050*** (0.010)	-0.038*** (0.011)	-0.049*** (0.011)	-0.090*** (0.010)	-0.099*** (0.010)	-0.027*** (0.008)	-0.016** (0.008)	-0.070*** (0.016)	-0.066*** (0.016)	-0.072*** (0.016)	-0.067*** (0.016)		
<i>После</i> 2015–2017														
Контрольная	0.121	0.199	0.119	0.196	0.212	0.286	0.107	0.210	0.217	0.192	0.223	0.189		
Экспериментальная	0.071	0.133	0.069	0.131	0.077	0.143	0.096	0.206	0.179	0.135	0.187	0.133		
Разность (Э-К)	-0.050*** (0.008)	-0.066*** (0.008)	-0.050*** (0.008)	-0.065*** (0.008)	-0.136*** (0.021)	-0.143*** (0.021)	-0.010* (0.006)	-0.004 (0.006)	-0.038*** (0.014)	-0.057*** (0.007)	-0.036** (0.014)	-0.056*** (0.007)		
Разность разностей	-0.010 (0.013)	-0.016 (0.013)	-0.012 (0.013)	-0.016 (0.013)	-0.045*** (0.015)	-0.043*** (0.015)	0.017* (0.010)	0.012 (0.010)	0.032 (0.021)	0.009 (0.017)	0.036* (0.021)	0.010 (0.018)		
Фиктивные переменные лет	Да	Да	Да	Да	Да	Да	Да	Да	Да	Да	Да	Да		
Ковариаты	Нет	Да	Нет	Да	Нет	Да	Нет	Да	Нет	Да	Нет	Да		
Число наблюдений	10767	10763	9831	9827	58397	58384	57074	57063	4208	10763	3828	9827		
Контрольная	3350	3349	3350	3349	51916	51906	51916	51906	1389	3349	1389	3349		
Экспериментальная	7417	7414	6481	6478	6481	6478	5158	5157	2819	7414	2439	6478		
R <sup>2</sup>	0.01	0.04	0.01	0.04	0.01	0.07	0.00	0.07	0.04	0.04	0.05	0.04		

Примечание. \*\*\*, \*\*, \* — значимость на 1, 5 и 10%-ном уровне соответственно. В скобках указаны робастные стандартные ошибки. В спецификациях 5–6 вместо фиктивных переменных года включен линейный временной тренд и перекрестный член (экспериментальная группа) × (линейный тренд).



на 2.3–2.5 процентных пункта (п.п.) при использовании узкого определения контрольной группы и не изменился при использовании широкого определения.

Плацебо-тест, в котором изменена экспериментальная группа (домохозяйства, которые не имеют мигрантов в России), дает статистически незначимый результат по сравнению с контрольной группой (домохозяйства без мигрантов).

Плацебо-тест с заменой года события с 2015 на 2014 также показывает статистически незначимый результат (и даже положительный в двух спецификациях из четырех).

Оценки влияния вступления Армении в ЕАЭС на благосостояние на основе второго варианта измерения благосостояния — нет денег на ежедневное питание — представлены в табл. 6. Как видно из таблицы, в 2015–2017 гг. члены домохозяйств, имеющих в своем составе мигрантов в России, стали реже жаловаться на то, что денег не хватает на ежедневное питание (по сравнению с 2013–2014 гг.). В то же время, респонденты из контрольной группы (домохозяйств с мигрантами не в России или без мигрантов) или не изменили свое мнение между периодами, или стали чаще называть проблему нехватки денег на питание. В результате оценка методом «разность разностей» показывает, что благосостояние домохозяйств с мигрантами в России улучшилось после 2015 г. Риск иметь проблему с оплатой ежедневного питания снизился на 4.3–4.5 п.п. при использовании широкого определения контрольной группы и статистически не изменился при использовании узкого определения.

Плацебо-тесты также показывают, что эффект становится статистически незначимым (при замене экспериментальной группы) или даже изменяют знак на положительный (при изменении года события).

Использование третьего показателя благосостояния — отсутствие денег на ежедневное питание или на одежду — подтверждает положительный эффект вступления Армении в ЕАЭС на благосостояние домохозяйств (табл. 7). Как видно из таблицы, в 2015–2017 гг. члены домохозяйств, имеющих в своем составе мигрантов в России, стали реже жаловаться на нехватку денег на ежедневное питание или на одежду, тогда как респонденты из контрольной группы либо не изменили свое мнение между периодами, либо стали чаще называть проблему нехватки денег на питание или одежду. В результате, оценка методом «разность разностей» показывает, что благосостояние домохозяйств с мигрантами в России согласно третьему измерителю улучшилось после 2015 г. Риск иметь проблему с оплатой ежедневного питания или одежды снизился на 4.3–4.6 п.п. при использовании широкого определения контрольной группы и на 2.4 п.п. при использовании узкого определения.

При плацебо-тестах эффект становится статистически незначимым, как при замене экспериментальной группы, так и при изменении года события.

Таким образом, все три измерителя благосостояния домохозяйств Армении в период после вступления страны в ЕАЭС, будучи очищенными от тех изменений в благосостоянии, которые связаны с иными событиями (например, девальвацией национальной валюты) в этот же период, свидетельствуют о росте благосостояния.

## Выводы

Использование метода «разность разностей» позволяет утверждать, что вступление Армении в ЕАЭС вызвало рост благосостояния армянских домохозяйств, и это является именно причинно-следственной связью. По нашим оценкам, риск бедности снизился

на 2.5 п.п., а вероятности иметь проблемы с оплатой ежедневного питания, либо питания или одежды снизились на 4.3–4.5 п.п.

Экономически интуитивное объяснение полученных результатов, на наш взгляд, следующее. Вступление в ЕАЭС снизило издержки миграции через упрощение процедур въезда, регистрации и поиска работы. Это позволило дополнительным группам мигрантов (в основном, из бедных домохозяйств, которые раньше не могли себе этого позволить) отправиться на работу в Россию. Это способствовало росту благосостояния домохозяйств с мигрантами в нижней части распределения доходов. Наши измерители благосостояния улавливают как раз проблемы в нижней части распределения доходов и являются прокси-измерителями бедности.

Дополнение выбранных измерителей благосостояния индикаторами на основе совокупного потребления домохозяйств (в данных есть информация о компонентах потребления) позволит не только уточнить влияние вступления Армении в ЕАЭС на основе не субъективных оценок благосостояния, но и понять, изменилось ли что-то не только в нижней части распределения доходов, но и в других его частях.

Подтвержденное положительное влияние выбранной формы миграционной политики в рамках ЕАЭС позволяет рекомендовать продолжить процесс гармонизации законодательства стран-участниц в отношении трудовой миграции и, прежде всего, в отношении формирования и взаимного зачета пенсионных прав трудовых мигрантов, полученных в рамках ЕАЭС.

**Благодарности.** Исследование выполнено при финансовой поддержке РФФИ в рамках научного проекта № 20-310-90017. Авторы выражают благодарность анонимному рецензенту за ценные замечания и рекомендации и А. Д. Слостникову за помощь в редактировании рукописи.

### Список литературы

Евразийский банк развития. (2019). Евразийская экономическая интеграция. Доклад № 52. М.: ЦИИ ЕАБР.

Abadie A. (2005). Semiparametric difference-in-differences estimators. *Review of Economic Studies*, 72, 1–19.

Athey S., Imbens G. (2006). Identification and inference in nonlinear difference-in-differences models. *Econometrica*, 74 (2), 431–497.

Heckman J., LaLonde R., Smith J. (1999). The economic and econometrics of active labor market programs. In: Ashenfelter O., Card D. (eds.). *Handbook of Labor Economics*, 3A, 1865–2097. North Holland: Amsterdam.

Entina E. (2014). Russia's return to the international arena. How the Eurasian Economic Union should be estimated? *Rivista di Studi Politici Internazionali*, 81 (4), 527–544.

European Council on Foreign Relations. (2016). *Absorb and conquer: An EU approach to Russian and Chinese integration in Eurasia*. European Council on Foreign Relations, London.

Fleischer A. (2012). Statistical overview on return migration to the Republic of Armenia. *CRIS Analytical Note*, 2012/01. RSCAS/EUI, Florence.

Kaczmarczyk P., Okólski M. (2008). Demographic and labour-market impacts of migration on Poland. *Oxford Review of Economic Policy*, 24 (3), 600–625.

Kaczmarczyk P. (2018). Post-accession migration and the Polish labour market: Expected and unexpected effects. In: White A., Grabowska I., Kaczmarczyk P., Slany K. (eds.). *The Impact of Migration on Poland: EU Mobility and Social Change*, 90–107. UCL Press.

Karapetyan L., Harutyunyan L. (2013). The development and the side effects of remittances in CIS countries: The case of Armenia. *CARIM–East — Consortium for Applied Research on International Migration. Research Report* 2013/24.

Makaryan G., Galstyan M. (2013). Costs and benefits of labour mobility between the EU and the Eastern partnership partner countries. Country report: Armenia. *CASE Network Studies and Analyses*, 461.

Mora R., Reggio I. (2019). Alternative diff-in-diffs estimators with several pretreatment periods. *Econometric Reviews*, 38 (5), 465–486.

Olimova S., Bosc I. (2003). *Labour migration from Tajikistan*. International Organization for Migration. Dushanbe.

Sadri H. (2014). Eurasian Economic Union (EEU): A good idea or a Russian takeover? *Rivista di Studi Politici Internazionali*, 81 (4), 553–561.

Schwab K. (ed.) (2018). The global competitiveness report. *World Economic Forum*. Geneva.

Trenin D. (2017). Russia and «Grand Eurasia». *Horizons: Journal of International Relations and Sustainable Development*, 9, 106–119.

Uzelac A., Meester J. (2018). Bringing the colours. The effects of Syrian Armenian economic integration in Armenia. *Conflict Research Unit Report*, February. [https://www.clingendael.org/sites/default/files/2018-03/Report\\_Syrian\\_Armenian\\_integration\\_1.pdf](https://www.clingendael.org/sites/default/files/2018-03/Report_Syrian_Armenian_integration_1.pdf).

Van der Togt T., Montesano F., Kozak I. (2015). The Eurasian Union: Gaps between theory and reality. In: *From Competition to Compatibility: Striking a Eurasian Balance in EU–Russia Relations*, 19–26. Clingendael Report, October.

World Bank. (2019). Armenia international outmigration: An exploration on the effects on Armenian households' welfare. World Bank, Washington, DC. <https://openknowledge.worldbank.org/handle/10986/32537>.

Поступила в редакцию 04.01.2021;  
принята в печать 12.03.2022.

---

Denisova I. A., Oksinenko V. G., Chudinovskikh O. S. The impact of the EAEU common labor market on the well-being of households of migrants: The case of Armenia. *Applied Econometrics*, 2022, v. 65, pp. 29–44.

DOI: 10.22394/1993-7601-2022-65-29-44

---

### **Irina Denisova**

Lomonosov Moscow State University; New Economic School; Moscow, Russian Federation;  
idenisova@nes.ru

### **Valeriia Oksinenko**

Lomonosov Moscow State University; Moscow, Russian Federation;  
leraoksinenko@gmail.com

### **Olga Chudinovskikh**

Lomonosov Moscow State University; Moscow, Russian Federation;  
migrstat@yandex.ru

## The impact of the EAEU common labor market on the well-being of households of migrants: The case of Armenia

We study the impact of migration policy liberalization under the Eurasian Economic Union (EAEU) on the welfare of households in sending country-members. We use the example of the Republic of Armenia. The Integrated Survey of the Living Standards of Households in Armenia for 2013–2017 is the informational basis of the study. Using the difference-in-differences approach, we identify a statistically significant causal relationship between joining the EAEU and the well-being of households. Armenia's accession to the EAEU in 2015 made it possible to reduce the risk of poverty of labor migrant households by 2.5 percentage points, and the risk of acute poverty by 4.5 percentage points. The results prompt for further harmonization of the labor migration legislation of the participating countries, and the formation and mutual offset of pension rights of labor migrants within the EAEU in particular.

**Keywords:** labor migration; household well-being; EAEU; difference-in-differences.

**JEL classification:** F22; F53; I32; J61.

### References

- Eurasian Development Bank. (2019). Eurasian economic integration. Report 52. M: CII EABR (in Russian).
- Abadie A. (2005). Semiparametric difference-in-differences estimators. *Review of Economic Studies*, 72, 1–19.
- Athey S., Imbens G. (2006). Identification and inference in nonlinear difference-in-differences models. *Econometrica*, 74 (2), 431–497.
- Heckman J., LaLonde R., Smith J. (1999). The economic and econometrics of active labor market programs. In: Ashenfelter O., Card D. (eds.). *Handbook of Labor Economics*, 3A, 1865–2097. North Holland: Amsterdam.
- Entina E. (2014). Russia's return to the international arena. How the Eurasian Economic Union should be estimated? *Rivista di Studi Politici Internazionali*, 81 (4), 527–544.
- European Council on Foreign Relations. (2016). *Absorb and conquer: An EU approach to Russian and Chinese integration in Eurasia*. European Council on Foreign Relations, London.
- Fleischer A. (2012). Statistical overview on return migration to the Republic of Armenia. *CRIS Analytical Note*, 2012/01. RSCAS/EUI, Florence.
- Kaczmarczyk P., Okólski M. (2008). Demographic and labour-market impacts of migration on Poland. *Oxford Review of Economic Policy*, 24 (3), 600–625.
- Kaczmarczyk P. (2018). Post-accession migration and the Polish labour market: Expected and unexpected effects. In: White A., Grabowska I., Kaczmarczyk P., Slany K. (eds.). *The Impact of Migration on Poland: EU Mobility and Social Change*, 90–107. UCL Press.
- Karapetyan L., Harutyunyan L. (2013). The development and the side effects of remittances in CIS countries: The case of Armenia. *CARIM–East — Consortium for Applied Research on International Migration. Research Report* 2013/24.
- Makaryan G., Galstyan M. (2013). Costs and benefits of labour mobility between the EU and the Eastern partnership partner countries. Country report: Armenia. *CASE Network Studies and Analyses*, 461.
- Mora R., Reggio I. (2019). Alternative diff-in-diffs estimators with several pretreatment periods. *Econometric Reviews*, 38 (5), 465–486.

Olimova S., Bosc I. (2003). *Labour migration from Tajikistan*. International Organization for Migration. Dushanbe.

Sadri H. (2014). Eurasian Economic Union (EEU): A good idea or a Russian takeover? *Rivista di Studi Politici Internazionali*, 81 (4), 553–561.

Schwab K. (ed.) (2018). The global competitiveness report. *World Economic Forum*. Geneva.

Trenin D. (2017). Russia and «Grand Eurasia». *Horizons: Journal of International Relations and Sustainable Development*, 9, 106–119.

Uzelac A., Meester J. (2018). Bringing the colours. The effects of Syrian Armenian economic integration in Armenia. *Conflict Research Unit Report*, February. [https://www.clingendael.org/sites/default/files/2018-03/Report\\_Syrian\\_Armenian\\_integration\\_1.pdf](https://www.clingendael.org/sites/default/files/2018-03/Report_Syrian_Armenian_integration_1.pdf).

Van der Togt T., Montesano F., Kozak I. (2015). The Eurasian Union: Gaps between theory and reality. In: *From Competition to Compatibility: Striking a Eurasian Balance in EU–Russia Relations*, 19–26. Clingendael Report, October.

World Bank. (2019). Armenia international outmigration: An exploration on the effects on Armenian households' welfare. World Bank, Washington, DC. <https://openknowledge.worldbank.org/handle/10986/32537>.

*Received 04.01.2021; accepted 12.03.2022.*